

# ELEGANCE



serisi

**AYT**  
ALAN  
YETERLİLİK  
TESTLERİ



**B**  
KİTAPÇIĞI

## SORU KİTAPÇIK NUMARASI

**K R A Y T 2 0 9**

T.C. KİMLİK NUMARASI																
ADI																
SOYADI																
SALON NO.												SIRA NO.				

### ADAYIN DİKKATİNE!

#### SINAV BAŞLAMADAN ÖNCE AŞAĞIDAKİ UYARILARI MUTLAKA OKUYUNUZ.

- T.C. Kimlik Numaranızı, Adınızı, Soyadınızı, Salon Numaranızı ve Sıra Numaranızı soru kitapçığı üzerindeki ilgili alanlara yazınız.
- Soru Kitapçık Numaranız yukarıda verilmiştir. Bu numarayı cevap kâğıdınızdaki ilgili alana kodlayınız ve aşağıdaki ilgili alanı imzalayınız. Bu kodlamayı cevap kâğıdınıza yapmadığınız veya yanlış yaptığınız takdirde, sınavınızın değerlendirilmesi mümkün değildir. Bu numaraların cevap kâğıdı üzerine eksik veya yanlış kodlanmasının sorumluluğu size aittir.

#### Adayın İmzası:

Soru Kitapçık Numarasını  
cevap kâğıdındaki alana doğru kodladım.

1. Bu testte sırasıyla, Türk Dili ve Edebiyatı (1-24), Tarih-1 (25-34), Coğrafya-1 (35-40) alanlarına ait toplam 40 soru vardır.  
2. Cevaplarınızı, cevap kâğıdının Türk Dili ve Edebiyatı - Sosyal Bilimler-1 Testi için ayrılan kısmına işaretleyiniz.

1. Prefabrik yapılar her türlü kullanım amacına uygun imal edilebilir. Prefabrik yapılar standart modüllerden oluştuğu için pratik ve hızlı bir şekilde kurulur. Esnek yapı özelliğiyle deprem ve zemin kaymalarına karşı dayanıklıdır. Bütün iklim şartlarına göre imal edilebilirler. Ses ve ısı yalıtımı konusunda diğer yapılardan üstün özelliklere sahiptirler. Çevreye zarar vermeden ve onu kirletmeden kısa sürede kurulurlar. Modern ve tarihî dokuya uygun olarak tasarlanıp üretilebilirler. Yangına karşı dirençlidirler. Prefabrik yapılar, demonte özellikleriyle isteğe bağlı olarak sökülüp başka bir yerde montajlanabilir.

**Bu parçada anlatılanlardan hareketle prefabrik yapılarla ilgili aşağıdakilerden hangisi söylenemez?**

- A) Farklı kullanım amaçlarına uygun yapılabildiklerine  
B) Son derece kolay ve hızlı biçimde kurulabildiklerine  
C) Hiçbir doğal felaketin etkisinde asla kalmadıklarına  
D) Ses ve ısı yalıtımlarının üstün nitelikte olduğuna  
E) Tasarımlarının mevcut dokuya uyum sağladığına

2. İnsanı konu edinen ya da merkezinde insan olan bilim dallarından insan ile en çok iç içe geçmiş olanı şüphesiz ki psikolojidir. İnsanın davranışları, ilgileri, becerileri, değerleri, tutumları, ilişkileri, ruhsal durumları, çalışmaları, motivasyonu, dikkati, algısı, belleği, kişiliği, duyguları, düşünceleri ve daha nicelerini sayabileceğimiz birçok değişkeni, psikolojinin farklı uzmanlık dalları arasında varlığını sürdürmektedir. İnsanı anlayan ve onu yine kendisine anlatan psikolojinin insana dair böylesine geniş bir uzmanlık yelpazesine yayılması psikoloji ve insan arasındaki köklü ve ortak ilişkisinin yansımasıdır.

**Bu parçada psikolojiyle ilgili anlatılmak istenen aşağıdakilerin hangisidir?**

- A) Diğer bilim dallarına göre insanla daha fazla iç içe olduğu  
B) Birey ve toplum arasındaki köklü ilişkiyi bizzat doğurduğu  
C) İnsanı anlama konusunda pek çok bilim dalıyla ortak çalıştığı  
D) Küresel çapta çok geniş bir uzmanlık yelpazesine yayıldığı  
E) İnsanın davranışlarını, ilgilerini ve becerilerini yazınsal anlamda açıkladığı

3. Şimdi yine bir periye meftûnuz biz  
Leylidir o meh-pâre ki Mecnûn'uz biz  
Bir gayriya meyl etmiş ol âfet feryâd  
Bu derd ile mahşerde de mahzûnuz biz

**Bu dizelerle ilgili aşağıdakilerden hangisi yanlıştır?**

- A) Telmih sanatına başvurulduğu görülmektedir.  
B) "Peri" sözcüğü ile sevgili kastedilmiştir.  
C) Rubai nazım biçimine özgü özellikler vardır.  
D) "biz" sözcükleri tekrar edilerek redif yapılmıştır.  
E) İki ses benzerliği yoluyla tam uyak sağlanmıştır.



4. Gezdiğin yerlerde ara bulasın  
Sahbâ olup daim Kevser dolasın  
Sakla sırrını kim settâr olasın  
Çek çevir kendini kâr meydanıdır

Ne diyeyim şu erkânı kurana  
Yuf çekerler bu meydanda yalana  
Üç yüz altmış merdiveni bilene  
Kör meydanı değil gör meydanıdır

Abdal Musa aydur gerçek er isen  
Ali'yi sevene muhib yâr isen  
Hakk'ın didarını görem der isen  
Urganı boynunda dâr meydanıdır

**Bu dizelerle ilgili aşağıdakilerden hangisi yanlıştır?**

- A) Tapşırma geleneğini yansıtmaktadır.  
B) Tekke şiiri geleneği özelliklerini taşımaktadır.  
C) Şekil bakımından koşmaya benzemektedir.  
D) İçeriği bakımından koçaklamalarla aynıdır.  
E) Konuşma dilinde olmayan sözcükler de vardır.

5. • Hecenin on birli kalıbı kullanılmıştır.  
• Düz kafiye düzeni tercih edilmiştir.  
• Divan şiirine göre daha yalın bir dil kullanılmıştır.  
• Redife yer verilmemiştir.  
• Okura çeşitli öğütler verilmiştir.
- Verilen özellikler aşağıdaki dördlüklerin hangisinde bir arada görülmektedir?**
- A) Sözlerimden ibret al  
Olsun zehirlerin bal  
Hak gözet her işinde  
Alma üstüne vebâl
- B) Valide üstada büyüğe hürmet  
Eyle gör garibe mazluma şefkat  
Düşküne yetime ol âli himmet  
Ey nefis eyleme davay-ı benlik
- C) Serseri boş gezer çölde yabanda  
Eşya-yı mevcudat mevcut insanda  
Sahne-i zeminde hem asumanda  
Hısal-i eşyadan bir tane geldim
- D) Akşam olur gümbürtüye kalkarlar  
Sabah olur sağa sola bakarlar  
Hepsi de toplanırlar kaçarlar  
Yandı canım pirelerin elinden
- E) Kara giymiş yasta şeydâ bülbüller  
Boynun eğmiş mor menekşe sümbüller  
Figana başlamış o şirin diller  
Akar gözlerimden seller perişan

6. "Caize" sanat, edebiyat ve Osmanlı idari teşkilatında mükâfat, hediye anlamında kullanılan bir terimdir. Klasik Türk edebiyatlarında sultanın, şehzadelerin, vezirlerin ve paşaların övülmesi amacıyla yazılmış şiirler çok sayıdadır. Şairler bunun karşılığında ücret almış, zenginler de bu yolla divan şairlerini ve sanatını desteklemişlerdir.
- Aşağıdakilerden hangisi bu parçada söz edilen durumu örneklemektedir?**
- A) Müzeyyen idi bedenlerle ak hisâre dönüp  
El öpmege yürüdi mihr-i bî-karâre dönüp
- B) Geçerler idi geçende o merd-i meydânı  
Felek o cânibe döndürdi şâh-ı devrânı
- C) Şükür Huda'ya ki bir kulı pâdişâhumuzun  
Mutî'i olana eyler bu denli ihsânı
- D) Halk-ı cihâna kırk sekiz gün tuyurmayup  
Bir hafta kıldı gayrılar ancak bu hâleti
- E) Kara geyürdi Karaman'a gussa itdi hücum  
O mâhı ince hayâl ile kıldılar ma'dûm

7. I.  
Dön beri dön beri yüzün göreyim  
Yüzün görenlere kurban olayım  
Bir emanetim var sana vereyim  
Gidem yâr eğlenem belki gelmeyem
- II.  
Sonra bir gün zil çalacak yine,  
Hiç kimseler, kimsecikler duymayacak...  
Ne sınıflar ne iskeleler ne istasyonlar ne siz...  
Ta içimden birisi kalacak oralarda...  
Ben gideceğim.

**Aşağıdakilerden hangisi bu dizelerin ortak özelliklerinden biridir?**

- A) Aynı kafiye düzenine sahip olma  
B) Dörtlük nazım birimini kullanma  
C) Lirik şiire ait özellikleri taşıma  
D) Güzelleme türünde kaleme alınma  
E) Anonim edebiyatın ürünü sayılma

8. **Aşağıdakilerin hangisinde nitelikçe zayıf olan bir varlığın nitelikçe kuvvetli olana yaklaştırılması sanatına başvurulmamıştır?**
- A) Erenler sohbetinde deste kızıl gül idim  
Açıldım ele geldim soldum ise ne oldu
- B) Başında bir tavus tuğ gibi çamlar  
Yollara dizilmiş tiğ gibi çamlar
- C) Benimde ışığım var milyonların içinde  
Yıldız gibi parıldar uzaklara her gece
- D) Benim yârim hem sultandır hem handır  
Tatlı canım o güzele kurbandır
- E) Her zaman yeniden başlamak duygusu  
Doğuyor içimde, her uyanışımında



9. Aşağıdakilerin hangisinde geleneksel Türk tiyatrosu ile ilgili bir bilgi yanlış yapılmıştır?

- A) Müzik ve dans, köy seyirlik oyunlarında önemli unsurlardır; davul, zurna, keman, tef, çan, zil, tulum, darbuka, daire, teneke ve kaval gibi çalgılar kullanılır.
- B) Pişekâr, tek kişilik bir oyunun başkışısı ve en komiğidir; bütün özellikleri bakımından Karagöz'e benzer ve sürekli şive taklitleri yapar.
- C) Orta oyununda -tıpkı Karagöz'de olduğu gibi- Türkler, diğer Müslümanlar ve azınlık halklar kendi şiveleriyle oyunlarda yer bulmuştur.
- D) Karagöz oyunlarında dört bölüm vardır; bunlar mukaddime, muhavere, fasıl ve bitiş bölümleridir ve mukaddime, "takdim etme" anlamına gelir.
- E) Meddah; kitaptan ve ezberden hikâye anlatan kişiler veya olayları taklitli ve temsilli biçimde gösteren yani anlattığı hikâyeyi oynayan kişi demektir.

10. Bugünkü Kuzey-Doğu Türkçesinin ikinci dönemi için kullanılan Çağatay Türkçesi tabiri, 15. yüzyıldan başlayarak 20. yüzyıl başlarına kadar olan dönemi kapsar. Ali Şîr Nevai, Çağatay Türkçesinin en önemli isimlerinden biri olup bu döneme gerek eserleri gerekse yetiştirdiği şairler ile büyük katkıda bulunmuştur. Nevai, hayatı boyunca yaşadığı tüm zorluklara rağmen Türk dilinin büyüklüğünü ve zenginliğini savunmuş bir Türk dili milliyetçisidir. Bunu yansıtan en önemli yapıtı ise ---- adlı eserdir.

**Bu parçada boş bırakılan yere aşağıdakilerden hangisi getirilmelidir?**

- A) *Muhakemetü'l-Lûgateyn*  
 B) *Kutadgu Bilig*  
 C) *Divânu Lugâti't-Türk*  
 D) *Atabetü'l-Hakâyık*  
 E) *Divân-ı Hikmet*

11. (I) Tezkireler, çeşitli sanatlar ve secilerle işlenerek kaleme alındıkları için kendileri de birer edebî eserdir. (II) İlk örnek olan *Sehî Bey Tezkiresi (Heşt Behişt)* üslup, ifade ve terminoloji açısından da acemilikler gösterir. (III) Bu konuda *Latifi Tezkiresi* daha sonraki yazarlara modellik etmiştir. (IV) Ancak türünün en olgun örneği hiç şüphe yoktur ki *Mecalis-i Seba* adlı eserdir. (V) Tezkirelerde şairlerin hayatları, eserleri yanında şair ve eser eleştirilerine de yer verildiğinden bu tür eserler devrin poetikasını (şiiir anlayışını) da ortaya koyar.

**Bu parçada numaralanmış cümlelerin hangisinde bilgi yanlış yapılmıştır?**

- A) I B) II C) III D) IV E) V

12. XVI. yüzyıl divan şairlerinden olan sanatçı, söz söyleme konusunda devrinin ileri gelen şairlerinden biridir. Son derece iyi bir eğitim almasına rağmen ilmiye sınıfında görev almak yerine asker olmayı tercih edip pek çok yeri görme fırsatı elde etmiştir. Kuvvetli gözlem gücü ve eleştirel bakış açısı, onun klasik Türk şiirinde müstesna bir yer edinmesine vesile olmuştur. En çok gazel yazan şairlerindedir. Divanında yer alan 1.115 gazeliyle onu gazel şairi olarak nitelendirmek mümkündür. Asıl şöhretini *Terkibibent* adlı eseriyle kazanmıştır. Her bendi sekiz beyitten oluşan 17 bentlik bu eseri yazıldığı dönemden Ziya Paşa'ya kadar her devirde okunmuş, sevilmiş ve kendisine birçok nazire yazılmıştır.

**Bu parçada söz edilen şair aşağıdakilerden hangisidir?**

- A) Bağdatlı Ruhi B) Şeyhülislam Yahya  
 C) Lâmfî Çelebi D) Hayalî Bey  
 E) Ahmet Paşa

13. Bu sözcük, günümüz Türkçesinde "günlük" anlamına gelir. Tarih araştırmalarında Osmanlı padişahlarının sır kâtipleri tarafından kaleme alınan günlükleri ifade eder. Tarihî vesika niteliğinde olanların dışında edebî bir tür olarak da bu eserlere rastlanır. Haftanın veya ayın her bir gününde yapılması iyi olan veya olmayan davranışlar bu eserlerde anlatılan konulardandır.

**Bu parçada söz edilen tür aşağıdakilerden hangisidir?**

- A) Seyahatname B) İskendername  
 C) Sefaretname D) Ruzname  
 E) Gazavatname



14. Ahmet Mithat Efendi, romanında birbirine bütünüyle zıt iki tipi çeşitli olaylar içinde, kimi zaman oldukça mizahi bir dille karşılaştırarak ideal bir tip yaratır. Yazarın yaşam öyküsüyle paralellikler taşıyan roman, Batılılaşma eşiğindeki toplumun meselelerini bu yeni kültürü sindiremeyen alafranga züppe tipiyle ortaya koyar. Kahramanlardan biri alafranga özentisi bir babanın elinde, diğeri babası ölünce zor koşullarda, anne ve dadısının fedakârlıklarıyla büyümüş yirmili yaşlarda iki arkadaştır. İki şık giyinmenin, gezip tozmanın peşinde, Batı özentisi; diğeri çalışkan, kendini yetiştirmiş, Doğu ve Batı kültürlerini özümsemiş biridir.

**Bu parçada söz edilen eser aşağıdakilerin hangisidir?**

- A) *Taaşuk-ı Talat ve Fitnat*
- B) *Felâhî Bey'le Rakım Efendi*
- C) *Ferdi ve Şürekası*
- D) *Bir İzdıvacın Tarihi-ı Muaşakası*
- E) *Bir Muadele-i Sevda*

15. Ferdî duyguların şairane ifadesi olarak tarif edilen mensur şiir, "artistik nesir" tabiriyle de bilinir. Hayal unsurunun şekillendirip olgunlaştırdığı bir türdür. Mensur şiirin tarihsel gelişimine baktığımızda bu türün ilk ayak izlerine divan edebiyatında nesir tartışmalarında rastlanır. Servetifünun edebiyatındaki mensur şiirlere gelinceye kadar, Abdülhak Hamit Tarhan'ın *Makber Mukaddimesi* bu türün bir örneği zannedilmiştir zaman zaman. Fransız edebiyatının tanınması ve tercüme faaliyeti de mensur şiirin edebiyatımızda kullanılmasında, yaygınlaşmasında önemli iki faktör olmuştur.

**Bu parçada söz edilenlerden hareketle aşağıdakilerden hangisi yanlıştır?**

- A) Adı geçen sanatçı Tanzimat edebiyatının ikinci döneminde eser vermiştir.
- B) Mensur şiirin başka bir ismi de vardır ve hayal öğeleriyle iç içedir.
- C) *Makber Mukaddimesi* adlı eser, mensur şiir alanında, edebiyatımızdaki ilk eserdir.
- D) Sözü edilen dönemin en tanınmış isimleri Tefvik Fikret ve Cenap Şahabettin'dir.
- E) Divan edebiyatında, nesir alanıyla ilgili çeşitli tartışmalar yaşanmıştır.

16. Bugün hakan seferberlik ilân etti;  
Üç devlete cenk topları gürüldetti.

Aziz yurdun vakur sesli davulları

Babaları, kardaşları, oğulları

Ay yıldızlı al bayrağın

O mukaddes gölgesine çağırıyor;

"Ey Gaziler!" söylenen her sokağın

İçer'sinde "Harbe!" diye bağılıyor

Millî şair altın sazın tellerinde

Şiirlerle cengi övsün;

İş ustası kızgın örsün üzerinde

Has çelikten kılıç dövsün.

**Bu dizelerden yola çıkılarak Millî Edebiyat Dönemi'yle ilgili aşağıdakilerden hangisine ulaşılamaz?**

- A) Redif ve kafiye gibi ahenk öğeleri kullanılır.
- B) Nazım biriminin olmadığı şiirler de vardır.
- C) Epik şiir özelliği ağır basan şiirler kaleme alınır.
- D) Türkçülük ideolojisi eserlerde hâkimdir.
- E) Bütün dizelerde hece sayısı eşitliğine dikkat edilir.

17. Kalabalık dalgalandı. Erkekler ileri çıktılar. Motorlar sırayla yanaştı, halatlar atıldı. Güverteyi dolduran erkek kalabalığıyla rıhtımdaki erkekli, kadınlı, çocuklu kalabalık, aynı anda bağırışmaya, karşılıklı seslenmeye başladı. Gürültü göğe erdi. Motorlardan çarçabuk rıhtıma indirilen kalaslar itişen, kakışan gemicilerle doldu taşı. Rıhtım boyu karıştı, inenler bekleyenlerle sarmaş dolaş oldular. Sonra rıhtım ağır ağır boşalmaya başladı. Gelen, bekleyenini aldı götürdü, aldı götürdü. Kala kala bir tek, kucağında sümüklü bir oğlanı sımsıkı sarılmış tutan kara yeldirmeli bir genç kadın kaldı. Ağzını açmadan gözlerini motorlara dikmiş bekliyordu. Sümüklü yetme bebe oğlanı da öyle bekliyordu, baş parmağını ağzına sokmuştu. Önlerindeki babaya bağlı motordan, elinde bir torba ile Şaban Reis indi. Kara kazağı deniz lekeliydi, yol yol tuz yürümüşü; keten pantolonunun paçaları sıvalıydı, yalın ayaktı.

**Bu parçayla ilgili aşağıdakilerden hangisi söylenemez?**

- A) Birden çok ikilemeye yer verilmiştir.
- B) Öyküleyici bir anlatıma başvurulmuştur.
- C) Varlıklar, ayırıcı özellikleriyle verilmiştir.
- D) Açık ve yalın bir dil görülmektedir.
- E) Bilinç akışı tekniği kullanılmıştır.



18. Bireyin iç dünyasını esas alan hikâyeler, 1930'lar gibi erken bir dönemde edebiyatımızda bile karşımıza çıkar. Bu eserlerde sanatsal ve kapalı bir dil kullanılmış, çağrışımlara yer verilmiştir. Psikoloji ve psikiyatri gibi bilim dallarından faydalanılmıştır. İç konuşma tekniği, edebiyatımızda görülmeye başlanır. Bunalım, yabancılaşma, bireyin toplumla hesaplaşması, yalnızlık, sıkıntı, bilinçaltı, bireysel sorgulamalar, evrenin düzeni gibi konular ele alınır. Temsilcileri ---- gibi sanatçılardır.

**Bu parçada boş bırakılan yere aşağıdakilerden hangisi getirilemez?**

- A) Peyami Safa
- B) Sabahattin Kudret Aksal
- C) Oktay Akbal
- D) Fakir Baykurt
- E) Mustafa Kutlu

20. Özellikle 18. ve 19. yüzyılda Sanayi İnkılabı'nın etkisiyle başta Paris olmak üzere Avrupa'da büyük şehirler ortaya çıktı. Romantikler büyük şehrin kalabalıkları arasındaki yalnız insanı anlatmayı tercih ettiler. Diğer yandan 18. yüzyılda Rousseau'nun eserlerinde görülen tabiat sevgisi, doğayla yakın münasebet romantiklerin ana temalarından biri hâline geldi. Ancak romantizmin arkasından gelen ve ona çok şiddetli tepki gösteren ----, ---- ve bir şiir akımı olan ----; tamamen gerçeğin peşinde olan akımlardır.

**Bu parçada boş bırakılan yerlere sırasıyla aşağıdakilerden hangileri getirilmelidir?**

- A) realizm - natüralizm - parnasizm
- B) natüralizm - klasisizm - sembolizm
- C) parnasizm - realizm - natüralizm
- D) sembolizm - klasisizm - empresyonizm
- E) klasisizm - ekspresyonizm - egzistansiyalizm



19. Onun ilk radyo oyunu 1963'te Varlık'ta yayımlanan *Kadın ve Kedî*'dir. Almancadan 15 oyun çevirmiş ve bunlar radyodan dinleyiciye ulaşmıştır. Radyo oyunlarını *Gece Aşevi*, *Pencere*, *Üç Turunçlar*, *Yıldızlara Bakmak* adlı kitaplarında toplamıştır. Her sosyal tabakadan insanı ortak yazı diliyle konuşturur. Kişi, mekân ve tabiat tasvirinden çok psikolojik çözümlenmelere önem verir. Yaptığı tasvirler psikolojik çözümlenmelere bir çerçeve ve zemin oluşturmak amacındadır. Türk edebiyatında en çok "şair" kişiliğiyle yerini almıştır. Hiçbir akımda yer almaz ama kendini "toplumcu realist" olarak görür. Şiirlerinde ev, aile, orta hâlli insanın sorunları, çocukluk, gençlik, ihtiyarlık, aşk, ölüm, yalnızlık, anı, edebiyat, sanat, kentleşme, sanayileşme, uygarlık ve Atatürk konularına yer vermiştir.

**Bu parçada söz edilen sanatçı aşağıdakilerden hangisidir?**

- A) Faruk Nafiz Çamlıbel
- B) Ahmet Hamdi Tanpınar
- C) Behçet Necatigil
- D) Halit Fahri Ozansoy
- E) Bedri Rahmi Eyuboğlu

21. Son günlerde adı sıklıkla duyulmaya başlanan "deepfake" teknolojisi; yüz fotoğrafı ya da tablodan, ---- sahip, konuşan, gülen, yüz ifadelerini kullanan sahte videolar üretilmesine olanak sağlıyor; bunun yanı sıra herhangi bir videodaki gerçek konuşmayı ---- düzenleyebiliyor.

**Bu cümlede boş bırakılan yerlere sırasıyla aşağıdakilerden hangisi getirilmelidir?**

- A) yüksek gerçekçiliğe - değiştirip
- B) çok beğeniye - bozduktan sonra
- C) şaşırtıcı doğruluğa - üretmek
- D) aşırı inandırıcılığa - mükemmel
- E) aslıyla yakınlığa - güzelleştirip

22. (I) Tıpkı iklim koruması gibi tür koruması da bir insanlık görevi çünkü biyolojik çeşitliliğin kaybı, dünya çapında yaşamın temellerini tehdit ediyor. (II) Biyoçeşitlilik dendiğinde akla hem bitki ve hayvan türleri arasındaki doğal çeşitlilik hem de ekosistemlerdeki biyolojik çeşitlilik gelir. (III) Çeşitlilik, yeryüzünde yoğun bir ağ oluşturur. (IV) Doğanın, insanlar tarafından da ihtiyaç duyulan malzeme ve ham maddeleri üretmesini sağlar. (V) Bunlar arasında su, giyecek, besin, ham madde, ilaç ve çok daha fazlası var.

**Bu parçada numaralanmış cümlelerle ilgili aşağıdakilerden hangisi söylenemez?**

- A) I. cümlede, iklim ve tür korumalarının önemi üzerinde durulmaktadır.
- B) II. cümlede, "biyoçeşitlilik" kavramının insandaki çağrışımından bahsedilmektedir.
- C) III. cümlede, çeşitliliğin yeryüzünde gerçekleştirdiği eylemden söz edilmektedir.
- D) IV. cümlede, insan gereksinimlerinin sınırsızlığı ortaya konmuştur.
- E) V. cümlede, bir önceki cümleyle ilgili çeşitli örnekler sıralanmıştır.

23. Küresel krizlerin yaşandığı dönemlerde pek çok insan kaygılı ve karamsar olur. Peki toplum olarak umudu ve iyimserliği nasıl koruyabiliriz? Dönüşümün dinamiklerini anlamalı ve bundan geleceğe dair pozitif, gerçekçi ve ilham verici vizyonlar geliştirmeliyiz. Aynı zamanda birey olarak da geleceğin şekillendirilmesinde aktif rol alabileceğimizi bilmeliyiz. ----.

**Bu parçanın sonunda boş bırakılan yere aşağıdakilerden hangisi getirilemez?**

- A) Kriz dönemlerinde uluslararası iş birliğinin, her şeyin kolay atlatılmasını sağladığını unutmamalıyız
- B) Bu yaklaşım, jeopolitik gerilimlerden ve ticari çatışmalardan kaynaklanan riskleri azaltır
- C) İstikrarlı ve güvene dayalı ilişkilerin önemli olduğunu aklımızdan çıkarmamalıyız
- D) Özgürlük alanımızın geniş olduğunun farkına varıp potansiyelimizden yararlanmalıyız
- E) Çünkü küresel krizlerle ilgili bireyin yalnız başına yapabileceği bir şey olmadığını hatırlamalıyız

24. *Modanın Tarihi*, Cally Blackman imzasını taşıyor. Bu kitapta moda tarihinin en heyecan verici ve farklı bir dönemi fotoğrafların tanıklığında anlatılıyor. Moda tarihinde 1900'den bugüne kadarki dönem, müthiş bir sosyal dönüşümün de ifadesidir. Moda öğrencilerinin dikkatine sunulan bu kitap, aynı zamanda hayatımızın merkezindeki konuyla ilgilenen herkese hitap ediyor. Kitapta son yüzyıla ve modayla beraber kadının dönüşümüne tanıklık ediyoruz. Kadınlar iki dünya savaşının gölgesi altında her açıdan değişirken hem moda yön verdiler hem de modacılar onlara yön verdi. Çoğu ilk kez yayımlanan 400 fotoğrafın yer aldığı bu çalışmada modanın tarihi "çok şık" bir tarzda anlatılıyor.

**Bu parçada söz edilen kitapla ilgili aşağıdakilerden hangisi söylenebilir?**

- A) 1900'den bugüne kadarki dönemde yaşayan modacıların biyografisi olduğuna
- B) İçerdiği fotoğrafların önemli bir kısmının daha önce bir eserde yer almadığına
- C) Modanın tarihini yazın dünyasında şimdiye kadar hiç görülmemiş bir tarzda anlattığına
- D) Yüzyıla ve modayla beraber kadının dönüşümüne yoğun eleştiriler yaptığına
- E) Yazarın bizzat tanık olduğu bütün olayları kaleme aldığına

25. Osmanlı Devleti'nde üst düzey yöneticilerin oluşturduğu ilmiye, seyfiye ve kalemiye sınıfları genellikle Enderun ya da medrese mezunları arasından atanırdı.

**Buna göre;**

- I. ilmiye,  
II. kalemiye,  
III. seyfiye

**sınıflarından hangileri Enderun mezunlarından oluşurdu?**

- A) Yalnız I                      B) Yalnız II                      C) I ve II  
D) I ve III                      E) II ve III



26. Ahmet Öğretmen derste “Fransız İhtilali, Osmanlı Devleti’nin parçalanmasına yol açtığı gibi demokratik gelişmelere de yol açmıştır.” şeklinde açıklama yaptıktan sonra Nergis’ten Osmanlı Devleti’nde Fransız İhtilali’nin etkisiyle ortaya çıkan düşüncelerin etkili olduğu demokratik gelişmelere örnekler vermesini istemiştir.

**Buna göre Nergis, aşağıdakilerden hangisini söylerse öğretmenin sorusuna yanlış yanıt vermiş olur?**

- A) Sened-i İttifak’ı
- B) Tanzimat Fermanı’nı
- C) Islahat Fermanı’nı
- D) Kanun-u Esasi’nin ilan edilmesini
- E) II. Meşrutiyet’in ilanını

27. **Aşağıdakilerden hangisi Balkan Savaşları sırasında Osmanlı Devleti’nden bağımsızlığını kazanan devletlerden biridir?**

- A) Arnavutluk
- B) Romanya
- C) Karadağ
- D) Bulgaristan
- E) Sırbistan

28. Mustafa Kemal Atatürk, 16 Ocak 1923’te İzmit’te gazetecilere verdiği demeçte “Bir geminin topundan telâşa düşecek bir yerde hükûmet merkezi olamaz.” demiştir.

**Mustafa Kemal Atatürk’ün bu sözünün aşağıdakilerden hangisini gerekli kıldığı söylenebilir?**

- A) Genelkurmay Başkanlığının kurulmasını
- B) Ankara’nın başkent olmasını
- C) İstanbul Hükûmeti’nin faaliyetlerinin durdurulmasını
- D) Boğazların yönetiminin başkanı Türk olan bir komisyona bırakılmasını
- E) Milletler Cemiyetine üye olunmasını

29. Türkiye’de azınlıklar, Lozan Antlaşması gereğince aralarındaki hukuki sorunlarda kendi geleneklerine göre uygulama yapma hakkına sahipti. Yeni Türk Devleti, kuruluşundan itibaren hukuki alanda inkılâplar gerçekleştirince, azınlık temsilcileri hükûmete başvurarak bir feragatname imzaladılar ve bu haklarından vazgeçtiler.

**Azınlık temsilcilerinin bu kararında aşağıdaki inkılâplardan hangisi daha fazla etkili olmuştur?**

- A) Devlet Memurları Kanunu
- B) İcra ve İflas Kanunu
- C) Türk Medeni Kanunu
- D) Türk Ticaret Kanunu
- E) Türk Ceza Kanunu

30. I. Millî Korunma Kanunu  
II. Varlık Vergisi Kanunu  
III. Takrir-i Sükûn Kanunu

**Yukarıdakilerden hangileri, ülkemizde II. Dünya Savaşı sırasında hükûmet tarafından çıkarılan kanunlardandır?**

- A) Yalnız I
- B) Yalnız II
- C) Yalnız III
- D) I ve II
- E) I, II ve III

31. Bitlis ilimizde bir lisede görev yapan tarih öğretmeni Nazlı Hanım, 9. sınıf öğrencileriyle birlikte aşağıdaki İlk Çağ Anadolu yerleşim yerlerine gezi düzenlemiştir.



**Buna göre Nazlı Öğretmen, öğrencilerine aşağıdaki uygarlıkların hangisinden kalma tarihî yerleri gezdirmiş olamaz?**

- A) Lidyalılar
- B) Frigyalılar
- C) Fenikeliler
- D) Urartular
- E) Hititler



32. Coğrafi bir bölgenin fiziki yapısı, üzerinde yaşayan toplumun hayat tarzının şekillenmesinde temel etkindir.

**Bu yargıya İslamiyet öncesi Türk topluluklarının aşağıdaki özelliklerinden hangisi kanıt olarak gösterilebilir?**

- A) Devletin boy birliklerinden oluşması  
B) Bağımsız yaşamaya önem vermeleri  
C) Ülkeyi doğu ve batı olarak iki idari birime ayırmaları  
D) Töreye önem vermeleri  
E) Konargöçer yaşamaları

33. İslam tarihinde Hz. Muhammed'den (sav) sonra çeşitli gerekçelerle iç sorunlar yaşanmış; siyasi ve dinî yönden çeşitli ayrılıklar ortaya çıkmıştır.

**Aşağıdakilerden hangisi İslam tarihinde ayrılıklara yol açan bu gelişmeler arasında gösterilemez?**

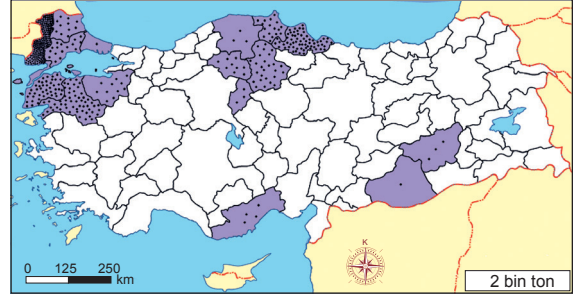
- A) Cemel Vakası  
B) Sıffin Savaşı  
C) Hakem Olayı  
D) Akabe Biatı  
E) Kerbela Olayı

34. İslamiyet'i kabul eden Müslüman Oğuzların, Tuğrul Bey öncülüğünde Büyük Selçuklu Devleti'ni kurlmaları Türk ve İslam tarihinde önemli sonuçlar ortaya çıkardı.

**Aşağıdakilerden hangisi bu sonuçlardan biridir?**

- A) Abbasi halifelerinin himaye altına alınması  
B) İslamiyet'in Hindistan'a yayılması  
C) Moğolların Suriye ve Mısır'ı istila etmesinin önlenmesi  
D) Kudüs'ün Haçlılardan geri alınması  
E) Talas Savaşı'nda İslam ordularının desteklenmesi

35. Aşağıdaki haritada bol suya ihtiyaç duyduğundan dolayı akarsu kenarlarında yetiştirilen bir tarım ürününün üretim alanları gösterilmiştir.



**Bu tarım ürünü aşağıdakilerden hangisidir?**

- A) Çay  
B) Buğday  
C) Pirinç  
D) Pamuk  
E) Şeker pancarı

36. Aşağıda üç ülkenin üye oldukları uluslararası örgütlerle ilgili açıklamalar verilmiştir.

- I. BM, NATO ve NAFTA örgütlerine üye olup BM'nin veto yetkisine sahip beş daimî temsilcisinden biridir.  
II. AB, NATO ve G-20 örgütlerine üye olup BM'nin veto yetkisine sahip beş daimî temsilcisinden biridir.  
III. BM, KEİ ve G-20 örgütlerine üye olup BM'nin veto yetkisine sahip beş daimî temsilcisinden biridir.

**Numaralanmış ifadelerde özellikleri verilen ülkeler sırasıyla aşağıdakilerden hangisidir?**

- |              | I | II        | III       |
|--------------|---|-----------|-----------|
| A) ABD       |   | Fransa    | Rusya     |
| B) İngiltere |   | Almanya   | Çin       |
| C) Japonya   |   | İtalya    | Hindistan |
| D) Çin       |   | Kanada    | Türkiye   |
| E) ABD       |   | İngiltere | Brezilya  |

37. İnkalar, Büyük Okyanus'a paralel uzanan And Dağları üzerinde yaşamışlardır. İnkaların (12-16. yy.) kurulduğu bölge bugünkü Peru, Şili, Ekvador, Bolivya gibi ülkelerin sınırları içerisinde yer almaktadır.

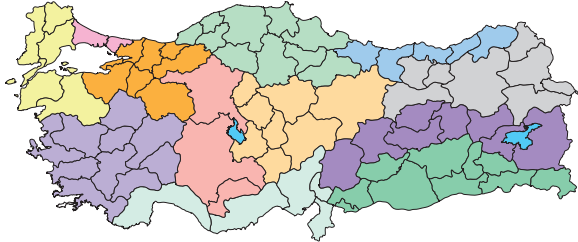
**Bu medeniyetle ilgili,**

- I. İlk yazıyı bulan uygarlıktır; yazı, bu uygarlıktan diğer uygarlıklara yayılmıştır.
- II. And Dağları'nın yüksek yerlerine yerleştirdikleri altın yansıtıcılar ile Güneş'in hareketlerini gözlemiş ve güneş saatini yapmışlardır.
- III. Gelişmiş bir sulama sistemi kurmuşlar ve teraslama yöntemiyle tarım yapmışlardır.

**İfadelerinden hangileri doğrudur?**

- A) Yalnız I      B) Yalnız III      C) I ve II  
D) II ve III      E) I, II ve III

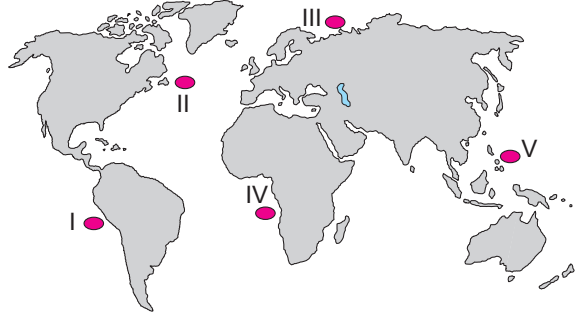
38. Aşağıdaki haritada Türkiye orman bölge müdürlüklerinin yetki alanları gösterilmiştir.



**Bu bölgeler aşağıdaki bölge türlerinden hangisi içerisinde yer alır?**

- A) İşlevsel hizmet bölgesi  
B) Doğal şekilsel bölge  
C) Beşerî şekilsel bölge  
D) İşlevsel yönetim bölgesi  
E) İşlevsel istatistik bölgesi

39. Sıcak ve soğuk okyanus akıntılarının karşılaşma alanlarında plankton adı verilen bitkisel ve hayvansal tek hücreli canlıların sayısı oldukça fazladır. Bu yüzden bahsedilen alanlar biyoçeşitlilik bakımından zengindir.



**Buna göre haritadaki numaralanmış alanların hangilerinde söz konusu nedenden dolayı biyoçeşitliliğin en fazla olduğu söylenebilir?**

- A) I      B) II      C) III      D) IV      E) V



40. Fırtınaların en şiddetlisi "kasırga" olarak adlandırılan tropikal siklonlardır. Tropikal kuşakta görülen bu hava olayları, bir alçak basınç merkezi etrafında dönen hava kütlelerini ifade etmektedir.

**Bu hava hareketleriyle ilgili,**

- I. Yükselici hava kütleleri aynı zamanda yağışa neden olmaktadır.
- II. Su baskınlarına yol açabilmektedir.
- III. Taşıdıkları maddeleri etrafa çarparak can ve mal kayıplarına neden olmaktadır.

**İfadelerinden hangileri doğrudur?**

- A) Yalnız I      B) Yalnız II      C) I ve II  
D) II ve III      E) I, II ve III

**TÜRK DİLİ ve EDEBİYATI - SOSYAL BİLİMLER-1**

**TESTİ BİTTİ.**

**SOSYAL BİLİMLER-2 TESTİNE GEÇİNİZ.**

1. Bu testte sırasıyla, Tarih-2 (1-11), Coğrafya-2 (12-22), Felsefe Grubu (23-34), Din Kültürü ve Ahlak Bilgisi (35-40) alanlarına ait toplam 40 soru vardır.
2. Cevaplarınızı, cevap kâğıdının Sosyal Bilimler-2 Testi için ayrılan kısmına işaretleyiniz.

1. Osmanlı Devleti, Mısır Valisi Kavalalı Mehmet Ali Paşa'nın isyan etmesi üzerine İngiltere ve Fransa'dan yardım alamayınca Rusya'dan yardım istemiş ve 1833 yılında Rusya ile Hünkâr İskeleyi Antlaşması'nı imzalamıştır.

**Osmanlı Devleti'nin Rusya'dan yardım isteyerek Hünkâr İskeleyi Antlaşması'nı imzalamasının aşağıdaki sorunlardan hangisinin ortaya çıkmasında etkili olduğu söylenebilir?**

- A) Boğazlar sorunu  
B) Dış borçlar sorunu  
C) Kutsal yerler sorunu  
D) Azınlık hakları sorunu  
E) Yabancı okullar sorunu

2. Osmanlı yöneticileri ve aydınları devletin dağılmasını önlemek amacıyla çeşitli düşünce akımlarını savunmuşlardır.

**Osmanlı Devleti'nde değişik dönemlerde savunulan;**

- I. Osmanlıcılık,  
II. İslamcılık,  
III. Türkçülük

**akımlarından hangilerinin milliyetçilik düşüncesinin yayılmasını önlemeye yönelik olarak savunulduğu söylenebilir?**

- A) Yalnız I      B) Yalnız II      C) I ve II  
D) I ve III      E) I, II ve III

3. Mustafa Kemal Atatürk'ün Çanakkale Savaşlarında komuta ettiği birlikler, kara savaşlarında başarılar kazanarak savaşın kaderini etkilemiştir.

**Aşağıdakilerden hangisi Mustafa Kemal Atatürk'ün Çanakkale'de mücadele ettiği yerlerden biri değildir?**

- A) Conkbayırı      B) Kireçtepe      C) Anafartalar  
D) Tobruk      E) Arıburnu

4. Mustafa Kemal Paşa, toplanmasına daha önce karar verilmiş olan ve 250'ye yakın öğretmen katılacağı toplantının Eskişehir-Kütahya Savaşı'nın başlaması üzerine ertelenmesini öneren yetkililere "Ertelemeyin! Cehaletle, cahillikle savaş; düşmana karşı savaştan daha az önemli değildir." demiştir.

**Mustafa Kemal Paşa'nın ertelenmesini istemediği bu toplantı aşağıdakilerden hangisidir?**

- A) İzmir İktisat Kongresi  
B) Türk Tarih Kongresi  
C) Pozantı Kongresi  
D) Türk Dil Kongresi  
E) Maarif Kongresi

5. **Mustafa Kemal Atatürk'ün, "Milletimizin, memleketimizin irfan yuvaları bir olmalıdır. Bütün memleket evladı, kadın ve erkek aynı surette oradan çıkmalıdır." diyerek eğitim alanında öncelikle aşağıdaki inkılaplardan hangisinin gerekliliğini vurgulamıştır?**

- A) Yeni Türk harflerinin kabul edilmesinin  
B) Tevhid-i Tedrisat Kanunu'nun çıkarılmasının  
C) Millet Mekteplerinin kurulmasının  
D) Köy Enstitülerinin açılmasının  
E) İstanbul Üniversitesinin açılmasının

6. **II. Dünya Savaşı'ndan sonra Batı Bloku'nun ortaya çıkmasında;**

- I. Truman Doktrini'nin ilan edilmesi,  
II. Marshall Planı'nın hazırlanması,  
III. Birleşmiş Milletler Teşkilatının kurulması

**gelişmelerinden hangileri etkili olmuştur?**

- A) Yalnız I      B) Yalnız II      C) Yalnız III  
D) I ve II      E) II ve III

7. Ezgi Öğretmen derste Ramazan ve Kurban bayramlarının her yıl on bir gün erken kutlanmasının nedenini sormuştur.  
**Cem, öğretmenin sorusuna karşılık aşağıdakilerden hangisini söylerse doğru cevap vermiş olur?**
- A) Ay'ın Dünya etrafında, Dünya'nın da Güneş etrafında dönmesi  
B) Hicri takvimin Ay yılına dayanması  
C) Türklerin hem Ay yılına göre hem de Güneş yılına göre takvim hazırlaması  
D) Miladi ve Rumi takvimlerin başlangıcının farklı olaylara dayanması  
E) İslamiyet'in farklı kıtalarda, farklı milletler arasında yaygınlık kazanması

8. Avrupa tarihinde, güçlenen devlet adamları veya güçlü aileler iktidarı devirerek hükümdarlık makamını ele geçirdiği hâlde İslamiyet öncesinde kurulan Türk devletlerinde tahta çıkabilmek için hükümdar soyundan olmak gerektiğinden bu tür durumlar görülmezdi.  
**İslamiyet öncesi Türk devletlerinde hükümdar soyundan olmayanların tahta geçmemesinin temel dayanağı aşağıdakilerden hangisidir?**

- A) Konargöçer hayatın yaygın olması  
B) Devletin boylar konfederasyonu şeklinde örgütlenmesi  
C) Kut inancına yer verilmesi  
D) Ordu millet anlayışının bulunması  
E) Tiginlerin yönetimde görev alması

9. • Müslüman olduktan sonra Abdülkerim adını alan Karahanlı hükümdarıdır.  
• Türkler arasında İslamiyet'in yayılması için mücadele etmiş ve bu nedenle El-Mücahit, El-Gazi ünvanları ile anılmıştır.

**Bu bilgiler aşağıdaki hükümdarlardan hangisine aittir?**

- A) Satuk Buğra Han  
B) Bilge Kül Kadir Han  
C) Yusuf Kadir Han  
D) Ahmet Togan Han  
E) Bazir Arslan Han

10. Sultan I. Selim'in Mısır Seferi, Osmanlı ve İslam tarihinde önemli sonuçlar doğurmuştur.

**Aşağıdakilerden hangisi bu sonuçlardan biri değildir?**

- A) Osmanlı Devleti'nin Hint Okyanusu'na çıkma olanağı elde etmesi  
B) Kutsal yerler ve kutsal emanetlerin Osmanlı kontrolüne geçmesi  
C) Memlûk Devleti'nin siyasi varlığının sona ermesi  
D) İpek Yolu'nun Osmanlı egemenliğine girmesi  
E) Doğu Akdeniz'de Osmanlı egemenliğinin güçlenmesi

11. Osmanlı Devleti'nde topraklar mülk arazi ve miri yani mülkiyeti devlete ait arazi olmak üzere ikiye ayrılırdı.

**Aşağıdaki arazi türlerinden hangisi mülk araziler arasında yer alır?**

- A) Zeamet      B) Paşmaklık      C) Tımar  
D) Has      E) Öşri

12. Aşağıdaki haritada bazı yerler numaralandırılarak gösterilmiştir.



**Bu yerlerdeki üretim, dağıtım ve tüketim özellikleriyle ilgili aşağıdaki ifadelerden hangisi yanlıştır?**

- A) I'de teknoloji üretimi ve enerji tüketimi fazladır.  
B) II'de orman ürünleri üretimi fazladır.  
C) III'te petrol ve doğal gaz tüketimi en fazladır.  
D) IV'te tarım ürünleri üretimi ve tüketimi fazladır.  
E) V'te sanayi üretimi ve dağıtım faaliyetleri gelişmiştir.

13. Aşağıda ulaşımı etkileyen bazı faktörlerle ilgili açıklamalar verilmiştir.
- Ulaşım güzergâhları belirlenirken sanayi bölgelerinin dikkate alınması
  - Türkiye'de ulaşım sistemlerinin genellikle doğu-batı doğrultusunda gelişmesi
  - Ankara-Konya arası mesafenin YHT (yüksek hızlı tren) kullanımı ile günümüzde yaklaşık 1 saat 50 dakikaya düşmesi
  - İstanbul Boğazi'nda yoğun sis nedeniyle ulaşımda aksamalar yaşanması

**Açıklamaları verilen bu faktörler arasında aşağıdakilerden hangisi yer almaz?**

- A) İklim  
B) Nüfus yoğunluğu  
C) Ekonomik faaliyetler  
D) Yeryüzü şekilleri  
E) Teknolojik gelişmeler
14. Seyahat ve turizm gösterge puanlarına ve dünya sıralamasına göre Türkiye'nin zayıf ve güçlü olduğu kategoriler tespit edilmiştir.

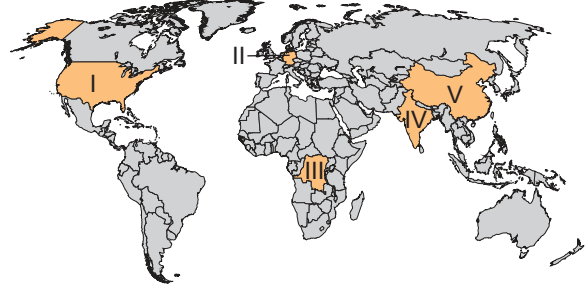
**Bu tespite göre Türkiye'nin güçlü olduğu kategoriler arasında aşağıdakilerden hangisi yer almaz?**

- A) Çevresel sürdürülebilirlik  
B) Turizmin önceliklendirilmesi  
C) Fiyat rekabet gücü  
D) Kültürel kaynaklar ve iş seyahati  
E) Turistik hizmet alt yapısı
15. I. Hastanelerden randevu almak için hastaneye gidip saatlerce beklemeye gerek kalmadan telefonla ya da on-line randevu alınabilmesi  
II. Genel ağ sayesinde e-ticaretin artması  
III. Canlı yayınlar ve video çekimleriyle ders anlatımlarının yaygınlaşması  
IV. Bulunulan her ortamda cep telefonu ve bilgisayar sayesinde para transferinin yapılabilmesi

**Yukarıdakilerden hangileri teknolojinin ekonomik hayatı kolaylaştırdığına dair örnekler arasında yer alır?**

- A) I ve II      B) I ve III      C) II ve III  
D) II ve IV      E) III ve IV

16. Asit yağışları, özellikle fosil yakıtların yanması sonucunda atmosfere yayılan çeşitli gazların su ile birleşmesiyle aside dönüşmesi ve yağışlarla birlikte yeryüzüne düşmesiyle oluşur.



**Bu yağışların haritadaki numaralanmış ülkelerin hangisinde en az görüldüğü söylenebilir?**

- A) I      B) II      C) III      D) IV      E) V

17. Aşağıdaki tabloda üç farklı ülkeye ait ortalama yaş, şehirleşme oranı ve insani gelişme endeksi sıraları göstermiştir.

	S ülkesi	M ülkesi	L ülkesi
Ortalama Yaş	33,1	41	30
Şehirleşme Oranı (%)	65	88	55
İnsani Gelişme Endeksi Sırası	38	18	70

**Yalnızca tablodaki verilere göre, bu ülkelerin gelişmişlik düzeyleriyle ilgili olarak aşağıdakilerden hangisi söylenebilir?**

- A) S ülkesinin gelişmişlik düzeyi, M ülkesinden daha düşüktür.  
B) Bu üç ülke arasında en gelişmiş ülke, L ülkesidir.  
C) Bu üç ülke arasında en az gelişmiş ülke, S ülkesidir.  
D) L ülkesinin gelişmişlik düzeyi, M ülkesinden daha yüksektir.  
E) M ülkesinin gelişmişlik düzeyi, S ve L ülkelerinden daha düşüktür.



18. Yer aldığı ülke tarafından korunması garanti edilen ve "üstün evrensel değere" sahip bütün kültürel ve doğal varlıklara dünya mirası, bu varlıkların yer aldığı listeye ise Dünya Miras Listesi adı verilir. Bu listede yer alan varlıkların ülkeler tarafından korunması garanti edilmiş de tehditler hâlâ devam etmektedir.

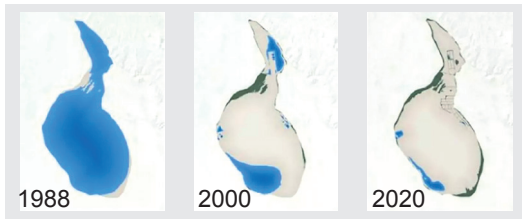
**Bu tehditlere;**

- I. ülkelerin koruma politikalarının yetersiz olması,
- II. doğal ve kültürel miras alanlarına taşıma kapasitesi üzerinde turist gelmesi,
- III. asit yağmurlarının tarihî eserlerin aşınmasına neden olması

**durumlarından hangileri örnek gösterilebilir?**

- A) Yalnız I                      B) Yalnız II                      C) I ve II  
D) II ve III                      E) I, II ve III

19. Aşağıda Tuz Gölü'nde yaşanan su değişimi ve farklı tarihlerdeki göle ait uydu görüntüleri verilmiştir.



■ Su                      ■ Bataklık                      ■ Tuz

**Tuz Gölü'nün bu şekilde kurumasında;**

- I. göl ve çevresinde görülen yağışların son 40 yılda önemli oranda azalması,
- II. bu süreçte sıcaklık artışının yaşanması,
- III. tarımsal üretimde göl suyunun aşırı ve bilinçsiz şekilde kullanılması

**faktörlerinden hangilerinin etkili olduğu söylenebilir?**

- A) Yalnız I                      B) Yalnız II                      C) I ve II  
D) II ve III                      E) I, II ve III

20. Cumhuriyet Dönemi'nde Türkiye'de, farklı dönemlerde çeşitli nüfus politikaları uygulanmıştır. Cumhuriyet'in ilk yıllarında nüfus artışına yönelik politikalar uygulanırken 1960'lı yıllardan sonra nüfus artış hızını azaltacak politikalar uygulanmıştır.

**1960'lı yıllardan sonraki politikaların uygulanma gerekçeleri arasında aşağıdakilerden hangisi yoktur?**

- A) Nüfus artış hızının fazla olması
- B) Tarım alanlarının artan nüfusu besleyemeyecek kadar azalması
- C) Askerî alanda insan gücünün yerini modern silahların alması
- D) Nüfusun sayısal fazlalığından çok niteliğinin ön plana çıkması
- E) 1950'li yıllardan itibaren başlayan tarımda makineleşmenin iş gücüne duyulan gereksinimi azaltması

21. Aşağıdaki tabloda sanayi toplumundan bilgi toplumuna geçişte ekonominin yapısal dönüşümü gösterilmiş ancak iki yerde hata yapılmıştır.

	Sanayi Toplumu	Bilgi Toplumu
I	İnsan ve bilgi sermayesi	Maddi sermaye
II	Üretimde makineleşmenin etkisi	Üretimde bilgisayar teknolojisinin etkisi
III	Beyin gücü	Kas gücü
IV	Sanayi, mal ve hizmet üretimi	Bilgi ve teknoloji üretimi

**Bu hatanın düzeltilmesi için hangi satırdaki sanayi ve bilgi toplumuna ait özelliklerin yerleri değiştirilmelidir?**

- A) I ve II                      B) I ve III                      C) II ve III  
D) II ve IV                      E) III ve IV

22. Besi ve ahır hayvancılığı, ahırlarda daha çok suni yemlerin kullanılmasıyla yapılan modern hayvancılık türüdür.

**Bu hayvancılık türüyle ilgili,**

- I. Et ve süt verimi düşüktür.
- II. İklim koşullarına daha az bağımlıdır.
- III. Türkiye'de daha çok nüfusun yoğun olduğu büyük kentlerin etrafında yapılmaktadır.

**ifadelerinden hangileri doğrudur?**

- A) Yalnız I                      B) Yalnız II                      C) I ve II  
D) II ve III                      E) I, II ve III

24. Sartre; insanın önceden belirlenmiş bir özle dünyada bulunmadığını, seçimleriyle özünü ve asıl olarak kendini oluşturduğunu söyler. Ona göre insanın hayat karşısındaki özünü oluşturma gücü, seçim yapabilmesinden yani özgür olmasından kaynaklanır. İnsanın özgürlüğü, doğuştan değil bilinci sayesinde vardır.

**Sartre'in bu düşüncesini karşılayan yargı aşağıdakilerden hangisidir?**

- A) Varoluş, özden önce gelir.  
B) İnsan belirlenmiş bir varlıktır.  
C) Var olmak algılanmış olmaktır.  
D) Öz, varoluştan öncedir.  
E) Varlık vardır, yokluk yoktur.



23. J. S. Mill'e göre insan doğası gereği acıyı istemez, acıdan kaçır hazza yönelir. Ancak her haz nitelikli değildir. Nitelikli hazlar diğer insanların mutluluğunu ve yararını düşünerek elde edilen hazlardır. Bu sebeple mutluluk için en çok kişiye en çok haz sağlayacak eylem tercih edilmelidir.

**Buna göre aşağıdakilerden hangisi ahlaken doğru bir eylemdir?**

- A) Belediye anonsunda aranan kanın kendi kan grubu olduğunu işiten bireyin "Bir gün benim de kana ihtiyacım olur düşüncesiyle kan vermeye gitmesi  
B) Bir esnafın, "İnsanları aldatmak kötüdür." düşüncesine uygun olarak sattığı ürünler hakkında doğru bilgileri müşteriye söylemesi  
C) Bir öğrencinin, öğretmenin verdiği ödevi, okula gelmeyen arkadaşına ondan daha yüksek puan almak istemesinden dolayı söylememesi  
D) Bir grup gencin oturdukları parktaki çiçekleri ve ağaçları belirli aralıklarla sulaması  
E) Bir bireyin birkaç gencin eğitim masraflarını karşılamak yerine köyün içinden geçen akarsuyun üzerine köprü yaptırması

25. Sanat eserlerini incelediğimizde doğadan bir parça ile karşı karşıya kalırız. Doğada olmayan bir şey sanat eseri olarak ortaya konulamaz. Burada doğa sanatçı için bir kaynak olsa da sanatçı doğada gördüğünü olduğu gibi eserine aktarmaz. Doğadan aldığına kendi yorumunu, duygusunu ve hayal gücünü katarak kendince bir eser ortaya koyar. Eserde karşımıza çıkan renkler, biçimler doğal olandan oldukça farklı olabilmektedir. Bu eser doğadan izler taşısa da doğanın kendisi değildir.

**Bu parçadan aşağıdaki yargıların hangisine ulaşılabilir?**

- A) Sanat eserlerinin insanlarda bıraktığı etki kalıcıdır.  
B) İnsanların sanat eserlerine ilgileri farklıdır.  
C) Sanatçı doğada olanı eserine aynen yansıtır.  
D) Sanat, insan ürünü olduğundan doğal olandan farklıdır.  
E) Sanat eserleri kültürden etkilenmez.